

คู่มือสำหรับประชาชน	
งานให้บริการ	กระบวนการพิจารณาการจัดส่งบทความ เพื่อพิจารณาตีพิมพ์ในวารสารวิชาการ
หน่วยงานที่รับผิดชอบ	คณะเทคโนโลยีอุตสาหกรรม มหาวิทยาลัยราชภัฏรำปาง

ขอบเขตการให้บริการ	
สถานที่/ช่องทางให้บริการ	ระยะเวลาเปิดให้บริการ
กองบรรณาธิการวารสารวิชาการ คณะเทคโนโลยีอุตสาหกรรม มหาวิทยาลัยราชภัฏรำปาง อาคาร 13 ชั้น 3 ติดต่อด้วยตนเอง หรือ โทร. (054) 237352 เบอร์ภายใน 1339	เปิดให้บริการวันจันทร์ ถึง วันศุกร์ (ยกเว้นวันหยุดที่ทางราชการกำหนด) ตั้งแต่เวลา 8:30 น. – 16:30 น.

หลักเกณฑ์ วิธีการ และเงื่อนไขในการยื่นคำขอ
คณะเทคโนโลยีอุตสาหกรรม มหาวิทยาลัยราชภัฏรำปาง ได้จัดทำวารสารวิชาการ เพื่อเผยแพร่ผลงานวิชาการ ด้านวิทยาศาสตร์และเทคโนโลยีอุตสาหกรรม โดยทำการตีพิมพ์บทความวิจัยและบทความวิชาการทั่วไป สิ่งประดิษฐ์และนวัตกรรม สาขาวิชาเทคโนโลยี วิศวกรรมศาสตร์และสหวิทยาการด้านวิทยาศาสตร์และเทคโนโลยี มีกำหนดออก ปีละ 2 ฉบับ คือ ฉบับที่ 1 ระหว่างเดือน มกราคม – มิถุนายน และฉบับที่ 2 ระหว่างเดือน กรกฎาคม – ธันวาคม สาขาวิทยาศาสตร์และเทคโนโลยี เพื่อให้บุคคลภายใน และบุคลากรภายนอกมีแหล่งเผยแพร่ผลงานวิจัยและวิชาการ

ขั้นตอนและระยะเวลาการให้บริการ	
ขั้นตอน	หน่วยงานผู้รับผิดชอบ
1. ประชาสัมพันธ์ให้บุคลากรภายในและบุคลากรภายนอกส่งบทความ (ช่วงเดือนมกราคมและเดือนกรกฎาคม)	กองบรรณาธิการ วารสารวิชาการ
2. ผู้ช่วยบรรณาธิการตรวจสอบความถูกต้องของบทความต้นฉบับ (7 วัน)	กองบรรณาธิการ วารสารวิชาการ
3. นำบทความต้นฉบับเข้าคณะกรรมการกลั่นกรองเพื่อให้ข้อเสนอแนะ (7 วัน)	คณะกรรมการกลั่นกรอง
4. จัดส่งบทความต้นฉบับให้ผู้ทรงคุณวุฒิตรวจประเมินคุณภาพ (30 วัน)	ผู้ทรงคุณวุฒิประจำกอง บรรณาธิการ
5. รับข้อเสนอแนะจากผู้ทรงคุณวุฒิพร้อมสรุปให้เจ้าของบทความปรับแก้ (20 นาที)	กองบรรณาธิการ วารสารวิชาการ
6. ตรวจสอบบทความหลังจากที่ได้ปรับแก้ตามข้อเสนอแนะ (10 นาที)	กองบรรณาธิการ วารสารวิชาการ
7. ตอบรับการตีพิมพ์ (5 นาที)	กองบรรณาธิการ วารสารวิชาการ
8. จัดรูปเล่มและเผยแพร่ไฟล์บทความในรูปแบบอิเล็กทรอนิกส์บนเว็บไซต์ (เผยแพร่ปีละ 2 ฉบับ ประจำรอบเดือน ม.ค.-มิ.ย. และประจำรอบเดือน ก.ค.-ธ.ค.)	กองบรรณาธิการ วารสารวิชาการ

**ระยะเวลา**

ระยะเวลากระบวนการทั้งสิ้นประมาณ 2 เดือน

**รายการเอกสารหลักฐานที่ต้องใช้ประกอบ**

1. บทความที่จะส่งเข้ารับการพิจารณาตีพิมพ์
2. แบบฟอร์มส่งบทความเพื่อพิจารณานำลงวารสารคณะเทคโนโลยีอุตสาหกรรม

**ค่าธรรมเนียม**

บุคลากรภายในคณะ ฟรีค่าธรรมเนียม

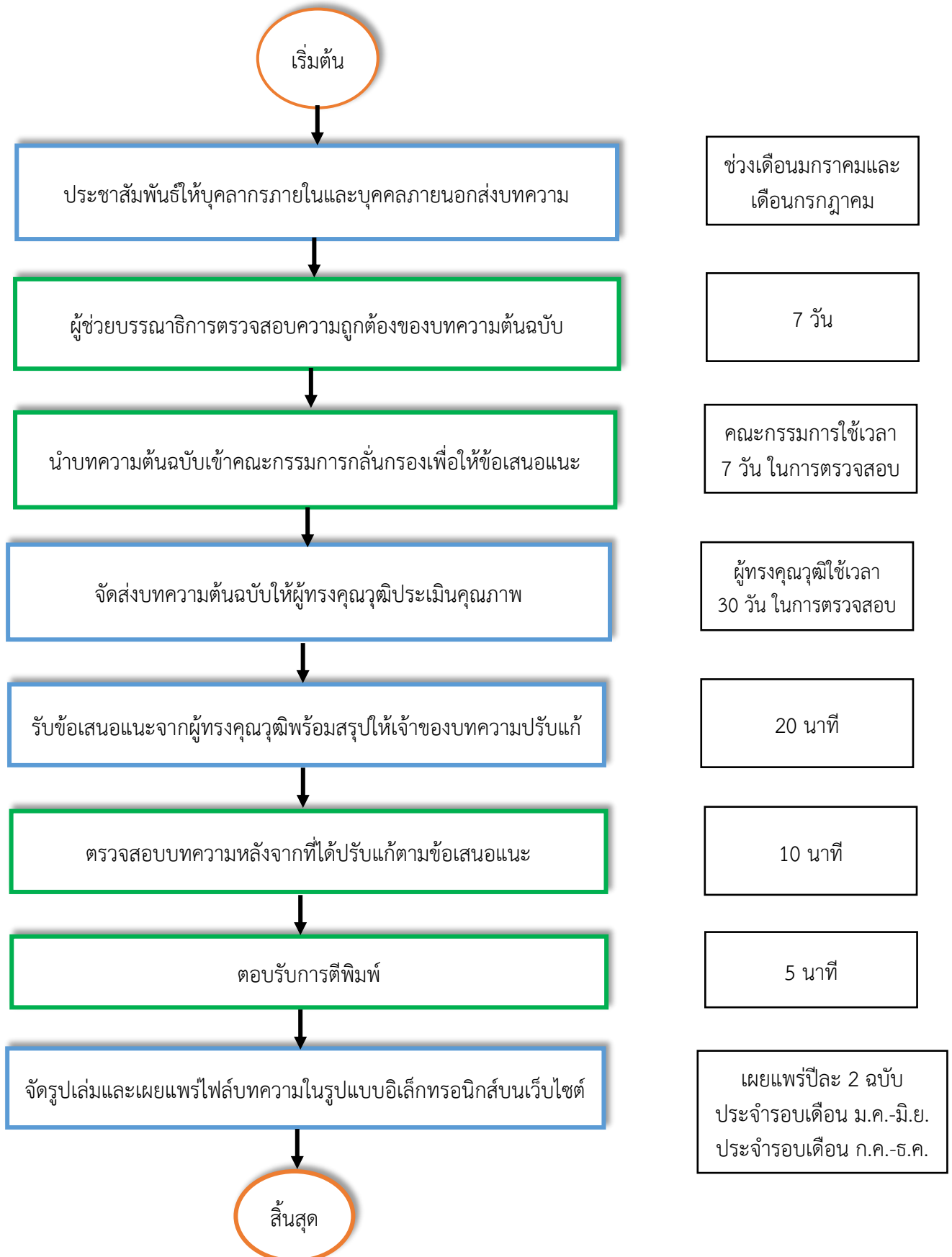
บุคคลภายนอกคณะ ค่าธรรมเนียม จำนวน 3,500 บาท ต่อ 1 บทความ

(หมายเหตุ: กองบรรณาธิการจะแจ้งกลับหลังพิจารณาแล้วพบว่าบทความของท่านตรงขอบเขต รูปแบบ ของวารสาร)

**ช่องทางการร้องเรียน/แนะนำบริการ**

ร้องเรียนด้วยตนเอง หรือที่ โทร. (054) 237352 เบอร์ภายใน 1339

# ขั้นตอนกระบวนการพิจารณาการจัดส่งบทความ เพื่อพิจารณาตีพิมพ์ในวารสารวิชาการ



ภาคผนวก

## จริยธรรมของการตีพิมพ์ (Publication Ethics)

วารสารคณะเทคโนโลยีอุตสาหกรรม มหาวิทยาลัยราชภัฏรำปาง มีความมุ่งมั่นที่จะเป็นสื่อกลางในการเผยแพร่ผลงานวิชาการและองค์ความรู้ ด้านวิทยาศาสตร์และเทคโนโลยี ที่เกิดจากการศึกษาค้นคว้าของผู้วิจัยผู้สังเคราะห์ โดยรวม ควบคู่กับการคงไว้ซึ่งมาตรฐานด้านจริยธรรมสำหรับการตีพิมพ์เผยแพร่ผลงานทางวิชาการที่เป็นคาดหวังสำหรับทุกฝ่ายที่เกี่ยวข้อง ดังนั้น ผู้นิพนธ์ ผู้ตรวจประเมินบทความและบรรณาธิการ จะต้องปฏิบัติตามหลักการและมาตรฐานด้านจริยธรรมในการตีพิมพ์ที่วารสารกำหนดบทบาทและหน้าที่ไว้อย่างเคร่งครัด ดังนี้

### บทบาทและหน้าที่ของบรรณาธิการ (Duties of Editors)

1. บรรณาธิการมีหน้าที่พิจารณาและตรวจสอบบทความ ทั้งรูปแบบและคุณภาพของบทความ โดยคำนึงถึงความสอดคล้องกับเป้าหมายและขอบเขตของวารสาร ก่อนกระบวนการประเมินบทความโดยผู้ทรงคุณวุฒิ และก่อนการตีพิมพ์เผยแพร่

2. บรรณาธิการต้องพิจารณาบทความบนพื้นฐานของการใช้หลักเหตุผล และคุณค่าทางวิชาการ โดยปราศจากผลประโยชน์เชิงธุรกิจหรือผลประโยชน์ส่วนตัว รวมทั้งปราศจากอคติใด ๆ ที่มีต่อบทความและผู้นิพนธ์

3. บรรณาธิการต้องมีการตรวจสอบการคัดลอกผลงานวิชาการ (Plagiarism) และการพิมพ์ซ้ำซ้อน (Duplication) เพื่อให้แน่ใจว่าบทความที่จะตีพิมพ์ในวารสารไม่มีการคัดลอกผลงานของผู้อื่นหรือผลงานตนเองโดยตีพิมพ์ในวารสารอื่น ๆ มาแล้ว

4. ในกระบวนการประเมินบทความหากตรวจพบการคัดลอกผลงานผู้อื่น หรือเหตุความไม่แน่ใจหรือข้อสงสัยที่สำคัญ บรรณาธิการต้องหยุดกระบวนการประเมิน และติดต่อผู้นิพนธ์หลัก เพื่อให้โอกาสแก่ผู้นิพนธ์ชี้แจงก่อนการตัดสินใจ “ตอบรับ” หรือ “ปฏิเสธ” การตีพิมพ์บทความนั้น ๆ

5. บรรณาธิการต้องไม่แก้ไขหรือเปลี่ยนแปลงเนื้อหาบทความและผลประเมินของผู้ตรวจประเมินบทความ รวมถึงบรรณาธิการควรจัดพิมพ์คำแนะนำแก่ผู้นิพนธ์ในทุกประเด็นที่ผู้นิพนธ์ควรรับทราบ

6. บรรณาธิการต้องมีระบบในการปกป้องข้อมูลส่วนตัวของ ผู้นิพนธ์ ผู้ตรวจประเมินบทความ รวมทั้งการปกปิดเนื้อหาหรือข้อมูลในบทความที่อยู่ในกระบวนการประเมินบทความมิให้เผยแพร่แก่ผู้ที่ไม่เกี่ยวข้อง

7. บรรณาธิการต้องรักษามาตรฐานของวารสารให้เป็นตามวัตถุประสงค์ของวารสาร ต้องปรับปรุงและพัฒนาวารสารให้ได้มาตรฐาน มีคุณภาพ และมีความทันสมัย

8. บรรณาธิการควรรับผิดชอบต่อข้อผิดพลาดที่เกิดขึ้นกับการตีพิมพ์เผยแพร่ เต็มใจที่จะแก้ไข การทำให้เกิดความกระจ่าง การถอดถอนบทความ และการขออภัย

### บทบาทและหน้าที่ของผู้เขียน (Duties of Authors)

1. ผลงานของผู้นิพนธ์ต้องเป็นบทความที่ไม่เคยตีพิมพ์หรือเผยแพร่ในรูปแบบใดรูปแบบหนึ่งมาก่อน และไม่อยู่ระหว่างการพิจารณาเพื่อตีพิมพ์ในวารสารหรือสิ่งพิมพ์ทางวิชาการอื่น
2. บทความของผู้นิพนธ์จะต้องไม่มีส่วนใดที่เป็นการลอกเลียนผลงานวิชาการ (Plagiarism) ทั้งของตนเองและผู้อื่น กรณีนำผลงานของผู้อื่นมานำเสนอหรืออ้างอิงในบทความของตนเอง จะต้องอ้างอิงผลงานนั้น ๆ อย่างถูกต้องและครบถ้วน
3. ผู้นิพนธ์ต้องไม่รายงานข้อมูลที่คลาดเคลื่อนจากความเป็นจริง บิดเบือน ปลอมแปลง หรือนำเสนอข้อมูลอันเป็นเท็จ ข้อสรุปที่ได้นำเสนอในบทความควรอยู่บนพื้นฐานของหลักฐานที่เกิดจากการศึกษาวิจัย ไม่ใช่ความคิดเห็นส่วนตัว
4. ผู้นิพนธ์พึงตระหนักว่าแต่ละวารสารมีวัตถุประสงค์และมาตรฐานที่แตกต่างกัน ผู้นิพนธ์ควรต้องดำเนินการตามขั้นตอนและกระบวนการของวารสาร การจัดทำบทความต้องจัดรูปแบบให้ถูกต้องตามรูปแบบที่วารสารกำหนดไว้ เพื่อเป็นการรับรองคุณภาพของเนื้อหาที่ตีพิมพ์เผยแพร่ในวารสาร
5. หากบทความของผู้นิพนธ์เกี่ยวข้องกับมนุษย์ และสัตว์ทดลอง ต้องเป็นผลงานที่ได้ดำเนินการตามหลักจริยธรรม ปฏิบัติตามกฎหมายและข้อบังคับที่เกี่ยวข้องอย่างเคร่งครัด และต้องได้รับการรับรองจากคณะกรรมการจริยธรรมการวิจัยในมนุษย์และสัตว์ทดลอง
6. ชื่อผู้นิพนธ์ทุกชื่อที่ปรากฏในบทความจะต้องเป็นผู้ที่มีส่วนร่วมที่สำคัญในการทำวิจัย กรณีมีผู้นิพนธ์หลายคน ต้นฉบับบทความควรได้รับความเห็นชอบจากผู้นิพนธ์ทุกคนในการส่งต้นฉบับให้วารสารพิจารณาตีพิมพ์

### บทบาทหน้าที่ของผู้ประเมินบทความ (Reviewer)

1. ผู้ประเมินบทความควรประเมินบทความในสาขาวิชาที่ตนมีความเชี่ยวชาญ โดยต้องประเมินคุณภาพบทความด้วยความเป็นกลางบนพื้นฐานของหลักการและเหตุผลทางวิชาการ โดยปราศจากอคติหรือความคิดเห็นส่วนตัว
2. ผู้ประเมินบทความต้องไม่มีส่วนได้ส่วนเสียกับผู้นิพนธ์ และต้องไม่แสวงหาประโยชน์จากผลงานที่ตนเองทำการประเมิน ไม่เสนอแนะให้ผู้นิพนธ์อ้างอิงผลงานใดด้วยเจตนาเพิ่มจำนวนการอ้างอิงของผลงานของตนหรือพวกพ้อง
3. หากผู้ประเมินบทความตรวจพบว่า ผู้นิพนธ์บทความกระทำความผิดจรรยาบรรณ ในประเด็นการลอกเลียนผลงานวิชาการ (Plagiarism) การพิมพ์ซ้ำซ้อน (Duplication) การบิดเบือนผลการวิจัย การใช้ผลการวิจัยหรือข้อมูลอันเป็นเท็จ ต้องแจ้งให้กองบรรณาธิการทราบทันที
4. ผู้ประเมินบทความพึงให้ข้อเสนอแนะที่เป็นประโยชน์แก่ผู้นิพนธ์ การชี้ถึงจุดเด่นและจุดอ่อนของผลงานเพื่อการปรับปรุงแก้ไขคุณภาพของบทความให้ดียิ่งขึ้น รวมทั้งการส่งผลการประเมินตามกรอบเวลาประเมิน เพื่อให้กระบวนการประเมินบทความเสร็จสิ้นทันตามกรอบเวลาที่วารสารกำหนด



แบบฟอร์มส่งบทความเพื่อพิจารณาลงวารสาร  
คณะเทคโนโลยีอุตสาหกรรม มหาวิทยาลัยราชภัฏรำไพพรรณี

วันที่.....เดือน.....พ.ศ.....

เรียน บรรณาธิการ  
ข้าพเจ้า (นาย/นาง/นางสาว).....  
ตำแหน่งทางวิชาการ.....  
อาจารย์ประจำสาขาวิชา/ภาควิชา..... คณะ.....  
มหาวิทยาลัย/หน่วยงาน.....  
ขอส่ง ( ) บทความวิจัย ( ) บทความวิชาการ  
งานวิจัยนี้ได้รับทุนสนับสนุนจาก.....  
ชื่อเรื่อง (ภาษาไทย).....  
ชื่อเรื่อง (ภาษาอังกฤษ).....  
คำสำคัญ (ภาษาไทย).....  
Keywords (ภาษาอังกฤษ).....  
ชื่อผู้เขียน (ภาษาไทย).....  
ชื่อผู้เขียน (ภาษาอังกฤษ).....  
ที่อยู่ที่สามารถติดต่อและส่งเอกสารได้สะดวก..... หมู่ที่..... ซอย.....  
ถนน..... ตำบล/แขวง..... อำเภอ/เขต.....  
จังหวัด..... รหัสไปรษณีย์..... โทรศัพท์.....  
โทรศัพท์มือถือ..... โทรสาร..... E-mail.....

ข้าพเจ้าขอรับรองว่าบทความนี้

- ( ) เป็นผลงานของข้าพเจ้าแต่เพียงผู้เดียว  
( ) เป็นผลงานของข้าพเจ้าและผู้ร่วมงานตามชื่อที่ระบุในบทความจริง  
ผู้วิจัยร่วม ดังนี้  
1. .... 2. ....  
3. .... 4. ....  
5. .... 6. ....

(กรณี ผู้วิจัยร่วมเกิน 6 ท่าน ขอให้ท่านแนบรายชื่อผู้วิจัยร่วม พร้อมลงนามรับรอง)

ขอรับรองว่าบทความนี้ไม่เคยลงตีพิมพ์ในวารสารใดมาก่อน และจะไม่นำส่งไปเพื่อพิจารณาตีพิมพ์  
ในวารสารอื่น ๆ อีก (กรณีบทความยังอยู่ในช่วงของขั้นตอนกระบวนการต่าง ๆ ของกองบรรณาธิการ) นับจาก  
วันที่ข้าพเจ้าได้ส่งบทความฉบับนี้ มายังกองบรรณาธิการวารสารวิชาการ คณะเทคโนโลยีอุตสาหกรรม  
มหาวิทยาลัยราชภัฏรำไพพรรณี

ลงนาม .....  
(.....)

## ข้อกำหนดมาตรฐานวารสารวิชาการคณะเทคโนโลยีอุตสาหกรรม มหาวิทยาลัยราชภัฏรำไพปาง

เพื่อให้วารสารวิชาการคณะเทคโนโลยีอุตสาหกรรม มหาวิทยาลัยราชภัฏรำไพปาง เป็นวารสารที่มีคุณภาพได้มาตรฐาน ทางกองบรรณาธิการจึงมีข้อกำหนดของวารสารดังต่อไปนี้

1. **วัตถุประสงค์ของวารสารวิชาการ** เพื่อเผยแพร่และประชาสัมพันธ์ผลงานวิชาการด้านวิทยาศาสตร์และเทคโนโลยีอุตสาหกรรม โดยทำการตีพิมพ์บทความวิจัยและบทความวิชาการทั่วไป สิ่งประดิษฐ์และนวัตกรรม สาขาวิชาเทคโนโลยี วิศวกรรมศาสตร์ และสหวิทยาการด้านวิทยาศาสตร์และเทคโนโลยี ซึ่งบทความที่ส่งมาตีพิมพ์ในวารสารจะต้องเป็นบทความที่ไม่เคยเผยแพร่ในวารสารหรือสิ่งพิมพ์ใดมาก่อน และไม่อยู่ในระหว่างการพิจารณาของวารสารหรือสิ่งพิมพ์อื่น ๆ ภาระเมื่อดิขสิทธิ์ถือเป็นความรับผิดชอบของผู้ส่งบทความโดยตรง

### 2. **ครอบคลุมสาขาที่เกี่ยวข้อง** ดังนี้

2.1 สาขาวิชาวิทยาศาสตร์ และวิทยาศาสตร์ประยุกต์  
2.2 สาขาวิชาเทคโนโลยี เน้น เทคโนโลยีอุตสาหกรรมและนวัตกรรม ได้แก่ เทคโนโลยีไฟฟ้า เทคโนโลยีอิเล็กทรอนิกส์ เทคโนโลยีคอมพิวเตอร์ เทคโนโลยีพลังงาน/พลังงานทดแทน เทคโนโลยีก่อสร้าง/โยธา เทคโนโลยีการผลิต มาตรฐานวิทยา วิศวกรรมซอฟต์แวร์ เทคโนโลยีเซรามิก การบริหารจัดการอุตสาหกรรมและเทคโนโลยี

2.3 สาขาวิชาที่เกี่ยวข้องกับเทคโนโลยีอุตสาหกรรม และวิศวกรรม

### 3. **กำหนดออกวารสาร**

วารสารมีกำหนดออกปีละ 2 ฉบับ คือ ฉบับที่ 1 ระหว่างเดือน มกราคม – มิถุนายน และฉบับที่ 2 ระหว่างเดือน กรกฎาคม – ธันวาคม ด้วยระบบ Online: ThaiJo

### 4. **การพิจารณาบทความ**

4.1 การพิจารณาบทความ เลือกผู้ทรงคุณวุฒิจากกองบรรณาธิการตรงตามสาขาวิชาในพิจารณา 3 คน ต่อ 1 บทความ

4.2 กรณีบทความมาจากบุคลากรภายในมหาวิทยาลัยราชภัฏรำไพปาง กองบรรณาธิการพิจารณานำส่งบทความให้ผู้ทรงคุณวุฒิกายนอกจากหลากหลายสถาบัน จำนวน 3 คน

4.3 กรณีบทความมาจากบุคลากรภายนอกมหาวิทยาลัยราชภัฏรำไพปาง กองบรรณาธิการพิจารณานำส่งบทความให้ผู้ทรงคุณวุฒิกายนอกจากหลากหลายสถาบัน จำนวน 3 คน

4.4 กรณีผู้ส่งบทความ แก้ไขไม่เป็นไปตามกำหนดเวลา ที่กองบรรณาธิการแจ้งกองบรรณาธิการขอสงวนสิทธิ์พิจารณา ยกเลิก กระบวนการเพื่อการตีพิมพ์

### 5. **คำแนะนำสำหรับผู้ส่งบทความเพื่อตีพิมพ์**

5.1 วิธีส่งบทความ เจ้าของบทความสามารถศึกษาข้อมูลเพิ่มเติม และส่งต้นฉบับบทความ ในรูปแบบไฟล์ word และรูปแบบไฟล์ PDF ได้ที่ระบบออนไลน์ของวารสารวิชาการ (ThaiJo) <https://li01.tci-thaijo.org/index.php/itech> และนำส่งเอกสารได้ที่

กองบรรณาธิการวารสารวิชาการคณะเทคโนโลยีอุตสาหกรรม  
คณะเทคโนโลยีอุตสาหกรรม มหาวิทยาลัยราชภัฏลำปาง  
119 ม.9 ถ.ลำปาง – แม่ทะ ต.ชมพู อ.เมือง จ.ลำปาง 52100

5.2 รูปแบบบทความที่ส่งกองบรรณาธิการเพื่อตีพิมพ์

ชื่อเรื่อง (ภาษาไทย)

ชื่อเรื่อง (English)

ชื่อ นามสกุล<sup>1</sup>, ชื่อ นามสกุล<sup>2</sup> และ ชื่อ นามสกุล<sup>3</sup> (ภาษาไทย)

ชื่อ นามสกุล<sup>1</sup>, ชื่อ นามสกุล<sup>2</sup> และ ชื่อ นามสกุล<sup>3</sup> (ภาษาอังกฤษ)

<sup>1</sup> ชื่อของหน่วยงาน เลขที่อยู่ เขต/ตำบล แขวง/อำเภอ จังหวัด และรหัสไปรษณีย์ โทรxxxxxx โทรสารxxxxxx E-mail: YYYYYY

<sup>2</sup> ชื่อของหน่วยงาน เลขที่อยู่ เขต/ตำบล แขวง/อำเภอ จังหวัด และรหัสไปรษณีย์

<sup>3</sup> ชื่อของหน่วยงาน เลขที่อยู่ เขต/ตำบล แขวง/อำเภอ จังหวัด และรหัสไปรษณีย์ (ภาษาไทย)

<sup>1</sup> ชื่อของหน่วยงาน เลขที่อยู่ เขต/ตำบล แขวง/อำเภอ จังหวัด และรหัสไปรษณีย์ โทรxxxxxx โทรสารxxxxxx E-mail: YYYYYY

<sup>2</sup> ชื่อของหน่วยงาน เลขที่อยู่ เขต/ตำบล แขวง/อำเภอ จังหวัด และรหัสไปรษณีย์

<sup>3</sup> ชื่อของหน่วยงาน เลขที่อยู่ เขต/ตำบล แขวง/อำเภอ จังหวัด และรหัสไปรษณีย์ (ภาษาอังกฤษ)

วันที่รับบทความ XXXXXXXXXX

Received: XXXXXXXXXX

วันที่รับแก้ไขบทความ XXXXXXXXXX

Revised: XXXXXXXXXX

วันที่ตอบรับบทความ XXXXXXXXXX

Accepted: XXXXXXXXXX

#### บทคัดย่อ

บทความงานวิจัยต้องประกอบด้วยบทคัดย่อที่ระบุถึงความสำคัญของเรื่อง วัตถุประสงค์ วิธีการศึกษา ผลการศึกษาและบทสรุป ในกรณีที่ต้นฉบับเป็นภาษาไทย ให้ผู้นิพนธ์เขียนบทคัดย่อ ทั้งภาษาไทยและภาษาอังกฤษ ความยาวไม่เกิน 300 คำ ระบุคำสำคัญของเรื่อง (keywords) จำนวนไม่เกิน 5 คำ

คำสำคัญ: รูปแบบบทความ, ขนาดตัวอักษร, รูปแบบตัวอักษร

#### Abstract

An article of research to composes with abstract to specify importance of subject, object, method to study, result and summary. Both Thai and English abstracts are required. The length of each should not exceed 300 words. Also, the keywords should not be used more than 5 words.

**Keywords:** submission procedure, manuscript format, font size, font style, blank line

#### 1. บทนำ

เอกสารฉบับนี้จัดทำขึ้นเพื่อเป็นคู่มือในการเขียนบทความฉบับเต็มสำหรับผู้ที่มีความประสงค์ในการส่งบทความเข้าตีพิมพ์ในวารสารวิชาการเทคโนโลยีอุตสาหกรรม คณะเทคโนโลยีอุตสาหกรรม มหาวิทยาลัยราชภัฏลำปาง เพื่อเป็นการควบคุมคุณภาพและเพื่อให้การจัดทำเอกสารเป็นไปอย่างรวดเร็ว ผู้ที่ส่งบทความควรพิมพ์บทความตามรูปแบบและแนวทางที่กำหนดอย่างเคร่งครัด

## 2. เนื้อหาบทความ

วารสารฉบับเต็มควรประกอบด้วย ชื่อบทความ ชื่อและที่อยู่ของผู้เขียนบทความ บทคัดย่อ คำสำคัญ วัตถุประสงค์ เนื้อหาโดยสมบูรณ์ของบทความ กิตติกรรมประกาศ และเอกสารอ้างอิง โดยในส่วนของเนื้อหาของบทความ สามารถแบ่งออกเป็นหัวข้อหลัก หัวข้อย่อย และอาจแบ่งถึงหัวข้อย่อยลงมา ทั้งนี้ตัวอักษรทั้งหมดที่ใช้ในการพิมพ์ทุกส่วนให้ใช้ตัวอักษรแบบ TH SarababunPSK ขนาด 16 ตัวหนาทั้งภาษาไทยและภาษาอังกฤษ ระยะระหว่างบรรทัดเป็นแบบบรรทัดเดี่ยว (Single Space) และแต่ละหน้าไม่ต้องมีการเติมหมายเลขหน้า

### 2.1 ขนาดและการตั้งค่าหน้ากระดาษ

ขนาดของกระดาษที่ใช้ในการพิมพ์กำหนดให้มีขนาดมาตรฐาน A4 (8¼ × 11¾ นิ้ว)

โดยกำหนดการตั้งค่าหน้ากระดาษดังนี้

ริมขอบกระดาษด้านบน	1.5	นิ้ว
ริมขอบกระดาษด้านล่าง	1	นิ้ว
ริมขอบกระดาษด้านซ้าย	1.5	นิ้ว
ริมขอบกระดาษด้านขวา	1	นิ้ว

ความยาวโดยรวมของบทความไม่ควรเกิน 12 หน้ากระดาษ และบันทึกไฟล์ข้อมูลด้วย Microsoft Word 2016 เท่านั้น

### 2.2 ชื่อบทความและรายละเอียดของผู้เขียน

ในการพิมพ์ชื่อบทความให้พิมพ์ทั้งชื่อภาษาไทยและภาษาอังกฤษโดยใช้ตัวอักษรขนาด 20 พอยต์ พิมพ์เป็นตัวหนา โดยแต่ละคำในชื่อภาษาอังกฤษให้พิมพ์อักษรตัวแรกเป็นตัวพิมพ์ใหญ่ (ยกเว้น คำนำหน้านาม: articles, คำสันธาน: coordinate conjunctions และ คำบุพบท: prepositions นอกจากคำเหล่านี้จะถูกใช้นำชื่อเรื่อง) สำหรับชื่อผู้เขียนบทความให้ใช้ตัวอักษรขนาด 14 พอยต์ ในขณะที่ส่วนของที่อยู่ให้ใช้ตัวอักษรขนาด 12 พอยต์ โดยที่อยู่ควรประกอบไปด้วย

#### สำหรับบุคลากรภายใน มหาวิทยาลัยราชภัฏลำปาง

ตำแหน่งทางวิชาการ สาขาวิชาที่สังกัด เบอร์โทรศัพท์เคลื่อนที่ และ E-mail ที่สามารถติดต่อได้ กรณีผู้เขียนมากกว่าหนึ่ง สามารถระบุที่อยู่ของผู้เขียนแต่ละคนโดยอาศัยตัวเลขที่พิมพ์แบบยกสูง (Superscript) ไว้หลังชื่อของผู้เขียนนั้น นอกจากนั้นควรมีการระบุชื่อผู้ติดต่อ (Corresponding author) โดยการพิมพ์เครื่องหมายดอกจัน (\*) ไว้หลังชื่อ เฉพาะบรรทัดสุดท้ายของรายละเอียด ผู้ติดต่อให้ระบุ เบอร์โทรศัพท์ และ e-mail ของผู้ติดต่อ ทั้งชื่อบทความและรายละเอียดของผู้เขียนให้พิมพ์ไว้กลางหน้ากระดาษ

#### สำหรับบุคลากร ภายนอก มหาวิทยาลัยราชภัฏลำปาง

ชื่อของหน่วยงาน เลขที่อยู่ เขต/ตำบล แขวง/อำเภอ จังหวัด และรหัสไปรษณีย์ ซึ่งสามารถระบุที่อยู่ของผู้เขียนแต่ละคนโดยอาศัยตัวเลขที่พิมพ์แบบยกสูง (Superscript) ไว้หลังชื่อของผู้เขียนนั้น นอกจากนั้นควรมีการระบุชื่อผู้ติดต่อ (Corresponding author) โดยการพิมพ์เครื่องหมายดอกจัน (\*) ไว้หลังชื่อ เฉพาะบรรทัดสุดท้ายของรายละเอียดผู้ติดต่อให้ระบุ

เบอร์โทรศัพท์ เบอร์โทรสารและ e-mail ของผู้ติดต่อ ทั้งชื่อบทความและรายละเอียดของผู้เขียนให้พิมพ์ไว้กลางหน้ากระดาษ

### 3. บทคัดย่อและคำสำคัญ

การพิมพ์บทคัดย่อและคำสำคัญให้พิมพ์ทั้งภาษาไทยและภาษาอังกฤษ โดยใช้ตัวอักษรขนาด 16 พอยต์ และจัดรูปแบบอยู่ตรงกึ่งกลางของหน้ากระดาษ โดยให้พิมพ์ชื่อหัวข้อ “บทคัดย่อ” และ “Abstract” เป็นแบบตัวหนา

### 4. เนื้อหาของบทความ

บทความวิจัยควรประกอบด้วย บทนำ (Introduction) บอกความสำคัญหรือที่มาของปัญหา นำไปสู่การศึกษา วัตถุประสงค์ วัสดุ อุปกรณ์และวิธีการวิจัย (Materials and Method) กล่าวถึงรายละเอียด การวิเคราะห์และการทดลองที่กระชับและชัดเจน ผลการทดลอง (Results) บอกผลที่พบอย่างชัดเจน สมบูรณ์ และมีรายละเอียดครบถ้วน สรุปและอภิปรายผล (Discussion and Conclusion) อาจเขียนรวมกับผลการทดลองได้ เป็นการประเมิน การตีความ และการวิเคราะห์ ในแง่มุมต่าง ๆ ของผลที่ได้ว่าเป็นไปตามวัตถุประสงค์หรือไม่ มีความสอดคล้องหรือขัดแย้งกับผลงานผู้อื่นอย่างไร ต้องมีการอ้างหลักการหรือทฤษฎีมาสนับสนุนหรือการหักล้างอย่างเป็นเหตุเป็นผลและอาจมีข้อเสนอแนะที่จะนำผลวิจัยไปใช้ประโยชน์

ส่วนของเนื้อหาบทความ กำหนดตัวอักษรที่ใช้ในเนื้อหาให้มีขนาด 16 พอยต์ รวมถึงไม่ต้องมีการเว้นบรรทัดระหว่างย่อหน้า (ไม่ต้องเคาะบรรทัดเมื่อขึ้นย่อหน้าใหม่) สำหรับรูปแบบตัวอักษรที่ใช้ในการพิมพ์หัวข้อกำหนดดังนี้

#### 4.1 หัวข้อหลัก

กำหนดให้ใช้ตัวอักษรขนาด 16 พอยต์ ตัวหนา ในการพิมพ์หัวข้อหลัก และให้พิมพ์ไว้ชิดริมซ้ายของคอลัมน์

#### 4.2 หัวข้อย่อยและหัวข้อย่อยรองลงมา

กำหนดให้ใช้ตัวอักษรขนาด 16 พอยต์ ตัวหนา ในการพิมพ์หัวข้อย่อยและหัวข้อย่อยรองลงมา และให้พิมพ์ห่างจากริมซ้ายของคอลัมน์ 0.5 นิ้ว

### 5. รูปภาพ ตาราง และสมการ

#### 5.1 รูปภาพและตาราง

การนำเสนอรูปภาพและตารางสามารถนำเสนอต่อจากข้อความที่กล่าวถึงหรืออาจนำเสนอภายหลังจากจบหัวข้อหรือนำเสนอในหน้าใหม่ ขนาดของรูปภาพและตารางไม่ควรเกินกรอบของการตั้งค่านักกระดาษที่กำหนดไว้ในหัวข้อ 2.1

ทั้งรูปภาพและตารางจะต้องมีคำอธิบายโดยคำอธิบายของรูปภาพให้พิมพ์ไว้ใต้รูปภาพ และอยู่ชิดซ้ายของหน้ากระดาษ หากรูปภาพใดถูกแบ่งออกเป็น 2 ส่วนให้มีการระบุคำอธิบายของแต่ละส่วนโดยอาศัยตัวอักษรภาษาไทยในวงเล็บเรียงตามลำดับเช่น (ก) และ (ข) ส่วนคำอธิบายตารางให้

พิมพ์ไว้เหนือตารางและขีดริมหายของกระดาษ โดยการเรียงลำดับรูปภาพและตารางให้แยกการเรียงลำดับออกจากกัน

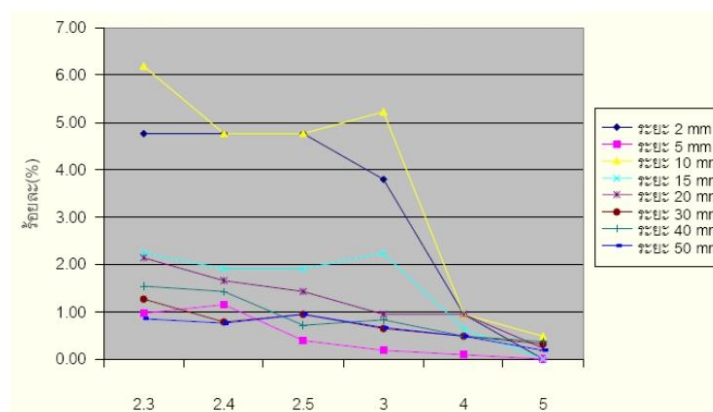
ตารางข้อมูลที่นำลงตีพิมพ์ ต้องพิมพ์ด้วย word เพื่อความคมชัดของตาราง เช่น ตารางที่ 1 ตารางที่ไม่เหมาะสมในการนำลงตีพิมพ์

ผู้ออกแบบ	ผู้ใช้อาคาร
1) กระทบเบื้องต้นคุณสมบัติในการใช้งานที่เหมาะสม	1) กระทบเบื้องต้นขนาดที่ไม่เท่ากันตามลักษณะเฉพาะตัวของวัสดุ ผู้ใช้อาคารรู้สึกถึงความไม่เรียบร้อยไม่สม่ำเสมอของพื้นผิว
สวยงาม	2) กระทบเบื้องต้นทำให้ปูพื้นบันไดและชานพัก มีกันคว่ำไม่สม่ำเสมอ
2) ข้อดีของกระเบื้องดินเผา คือ ดัดแปลงเนื่องจากความไม่สม่ำเสมอของขนาดและความหนาของแผ่นกระเบื้องดินเผา	ผู้ใช้อาคารอาจจะดูเมื่อใช้งาน
	3) เนื่องจากความไม่แข็งแรงของกระเบื้องดินเผา เมื่อผ่านการใช้งาน หรือมีวัสดุกระทบ ทำให้กระเบื้องดินเผาแตก กะเทาะ หรือบิ่น ซึ่งแสดงถึงความไม่ทนทานแข็งแรง

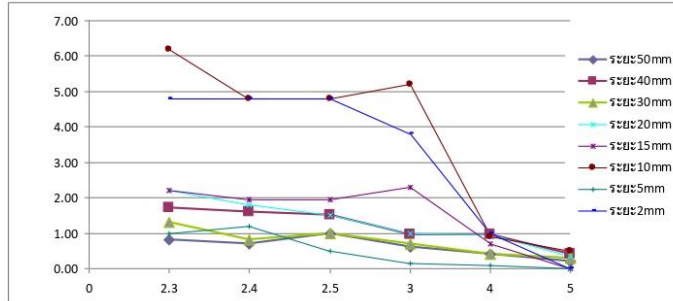
ตารางที่ 2 ตารางที่เหมาะสมในการนำลงตีพิมพ์

ผู้ออกแบบ	ผู้ใช้อาคาร
1) กระเบื้องดินเผาที่มีคุณสมบัติในการใช้งานที่เหมาะสมสวยงาม	1) กระเบื้องดินเผาที่มีขนาดที่ไม่เท่ากันตามลักษณะเฉพาะตัวของวัสดุ ผู้ใช้อาคารรู้สึกถึงความไม่เรียบร้อยไม่สม่ำเสมอของพื้นผิว
2) ข้อดีของกระเบื้องดินเผา คือ ดัดแปลงเนื่องจากความไม่สม่ำเสมอของขนาดและความหนาของแผ่นกระเบื้องดินเผา	2) กระเบื้องดินเผาที่ใช้ปูพื้นบันไดและชานพักมีพื้นผิวที่ไม่สม่ำเสมอ ผู้ใช้อาคารอาจจะดู เมื่อใช้งาน

รูปภาพที่นำลงตีพิมพ์ ควรเลือกภาพที่เหมาะสมและคมชัดที่สุด

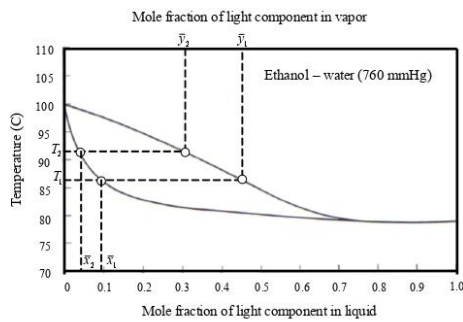


ภาพที่ 1 ภาพที่ไม่เหมาะสมในการนำลงตีพิมพ์



ภาพที่ 2 ภาพที่เหมาะสมในการนำลงตีพิมพ์

การระบุหมายเลขลำดับรูปภาพและตารางในบทความให้ระบุเป็นรูปที่และตารางที่ เช่น ภาพที่ 1, ภาพที่ 1 - 3, ตารางที่ 1, ตารางที่ 1 - 3 เป็นต้น



ภาพที่ 1 แผนภาพสมดุลของของผสมไอ - ของเหลวที่มี 2 องค์ประกอบภายใต้สภาวะความดันคงที่

ตารางที่ 1 ปริมาณการใช้น้ำมันปิโตรเลียมในแต่ละภาคเศรษฐกิจ ๆ ของประเทศไทย (หน่วย: ล้านลิตร)

ภาคเศรษฐกิจ	ปี	
	2545	2546
1. เกษตรกรรม	3,509	3,827
2. เหมืองแร่	19	26
3. อุตสาหกรรม	4,821	4,937
4. ไฟฟ้า	703	757
5. การก่อสร้าง	169	172
6. ที่พักอาศัยและการพาณิชย์	2,729	2,792
7. คมนาคมขนส่ง	23,980	25,475
Total	35,930	37,986

## 5.2 สมการ

การเขียนสมการให้เขียนไว้กลางคอลัมน์และมีการระบุลำดับของสมการโดยใช้ตัวเลขที่พิมพ์อยู่ในวงเล็บ เช่น (1), (2) เป็นต้น

## 6. กิตติกรรมประกาศ (ถ้ามี)

หากต้องการเขียนกิตติกรรมประกาศเพื่อขอบคุณบุคคลหรือหน่วยงานที่เกี่ยวข้องสามารถเขียนได้ โดยให้อยู่หลังเนื้อหาหลักของบทความและก่อนเอกสารอ้างอิง เช่น

ขอขอบคุณภาควิชาวิศวกรรมเครื่องกล คณะวิศวกรรมศาสตร์ มหาวิทยาลัยเชียงใหม่ ที่ได้เอื้อเพื่อเอกสารและข้อมูลที่เป็นประโยชน์ต่อการดำเนินงานการจัดประชุมวิชาการเครือข่ายวิศวกรรมเครื่องกลแห่งประเทศไทยครั้งที่ 24

## 7. การอ้างอิง

ให้รวบรวมรายชื่อสิ่งพิมพ์และวัสดุความรู้ต่าง ๆ ที่ใช้เป็นหลักฐานหรือเอกสารอ้างอิงในการศึกษาแทรกไว้ในเนื้อหาและท้ายบทความ โดยระบุเป็น 2 ภาษา คือ ภาษาไทยและภาษาอังกฤษ การอ้างอิงในเนื้อหา เป็นการวงเล็บระบุแหล่งที่มาอย่างกว้าง ๆ แทรกอยู่ในเนื้อหาของบทความวิชาการ ส่วนรายละเอียดที่สมบูรณ์ของแหล่งข้อมูลจะแสดงใน “เอกสารอ้างอิง” ในส่วนท้ายของบทความวิชาการ การอ้างอิงในเนื้อหาและท้ายบทความให้เป็นระบบ APA 7<sup>th</sup>

### 7.1 การลงรายละเอียดของการอ้างอิงในเนื้อหา

(ผู้แต่ง, ปีที่พิมพ์, หน้า เลขหน้าที่อ้างอิง)

(ผู้แต่งคนแรก และผู้แต่งคนที่สอง, ปีที่พิมพ์, หน้า เลขหน้าที่อ้างอิง)

(ผู้แต่งคนแรก และคณะ, ปีที่พิมพ์, หน้า เลขหน้าที่อ้างอิง)

(ผู้แต่ง, ปีที่พิมพ์, ไม่มีเลขหน้า)

(หน่วยงาน, ปีที่พิมพ์, หน้า เลขหน้าที่อ้างอิง)

(นามแฝง, ปีที่พิมพ์, หน้า เลขหน้าที่อ้างอิง)

### 7.2 การลงรายละเอียดของการอ้างอิงท้ายบทความ

ให้อ้างอิงรายการลำดับตามอักษรตัวแรกของผู้แต่ง ตามการเรียงลำดับตัวอักษรของพจนานุกรมฉบับราชบัณฑิตยสถาน สำหรับรูปแบบการพิมพ์รายชื่อเอกสารอ้างอิงจากแหล่งต่าง ๆ กำหนดให้มีรูปแบบดังตัวอย่างต่อไปนี้

#### (1) บทความจากวารสาร (Journal)

Waszkiewics, S.D., Tierney, M.J. and Scott, H.S. (2009). Development of coated, annular fins for adsorption chillers, *Applied Thermal Engineering*, vol.29 (11-12), August 2009, pp. 2222 – 2227.

จักรกฤษณ์ นรมิตตุงการ และ ทวี สอนมาลี. (2519). ความสามารถในการเงินของเทศบาลกรณีของเทศบาลนครกรุงเทพ ก่อนเปลี่ยนแปลงเป็นกรุงเทพมหานคร, *วารสารพัฒนาบริหารศาสตร์*, 16, เมษายน 2519, หน้า 231 – 254.

## (2) บทความจากเอกสารประกอบการประชุม (Proceedings)

Kato, S. and Widiyanto, A. (2001). Environmental Impact Assessment of Various Power Generation Systems, *paper presented in the Tri-University International Joint Seminar & Symposium 2001*, Chiang Mai, Thailand.

มารุต บุรพา, ณัฐณี วรยศ และทนงเกียรติ เกียรติศิริโรจน์. (2551). โมเดลอย่างง่ายของการทำน้ำร้อนแอสอาทิตยที่มีประสิทธิภาพเสริม, *การประชุมสัมมนาเชิงวิชาการรูปแบบพลังงานทดแทน ผู้ชุมชนแห่งประเทศไทย*, มหาวิทยาลัยนเรศวร จังหวัดพิษณุโลก

## (3) รายงานทางวิชาการ / รายงานวิจัย

Division of Technical Services and Planning. (2003). *Chiang Mai City Municipality. Annual Report.*

จุฬาร ชาติช่วงนิรันดร์, นลินี ต้นธวณิช และปณิตดา เพ็ชรสิงห์. (2529). *รายงานการวิจัยเรื่องประวัติศาสตร์หมู่บ้านคำม่วง, โครงการวิจัยระบบการทำฟาร์ม มหาวิทยาลัยขอนแก่น*.  
ขอนแก่น: มหาวิทยาลัยขอนแก่น. หน้า 54 – 57.

พรพิมล เฉลิมพลาภาพ. (3535). *พฤติกรรมและการแสวงหาข่าวสารและการใช้เทคโนโลยีการสื่อสารของบริษัทธุรกิจเอกชนที่มียอดขายสูงสุดของประเทศไทย. วิทยานิพนธ์วารสารศาสตร์มหาบัณฑิต คณะวารสารศาสตร์และสื่อสารมวลชน. มหาวิทยาลัยธรรมศาสตร์.*

## (4) หนังสือ

Myers, R.H. and Montgomery, D.C. (1995). *Response Surface Methodology: Process and product optimization using designed experiments*, New York: John Wiley & Sons.

Goswami, Y.D., Kreith, F. and Kreider, J.F. (1999). *Principles of Solar Engineering, 2<sup>nd</sup> edition*. ISBN: 1-56032-714-6, Philadelphia: Taylor & Francis,

วีกุล วีรานวดี และกนกนาล ชูปัญญา. (2525). *เคมีคลินิก*. กรุงเทพฯ: โครงการตำราศิริราช คณะแพทยศาสตร์ ศิริราชพยาบาล.

## (5) วิทยานิพนธ์

สุรจิตร ทิบัว. (2538). *การศึกษาสภาพการใช้แหล่งชุมชนประกอบการสอนวิชาสังคมศึกษาในระดับมัธยมศึกษาตอนต้น สังกัดกรมสามัญศึกษา ของจังหวัดขอนแก่น. วิทยานิพนธ์ ศษ.ม. นนทบุรี: มหาวิทยาลัยสุโขทัยธรรมาธิราช.*

Herbert-Cheshire, L. (1997). *Living by the sea*. Unpublished honours thesis, Central Queensland University, Rockhampton, QLD, Australia.

## (6) เว็บไซต์

มหาวิทยาลัยสงขลานครินทร์. (2554). “คู่มือการศึกษาปีการศึกษา 2554”. [ออนไลน์], แหล่งที่มา: <http://www.psu.ac.th/handbook/> สืบค้นเมื่อ 3 ธันวาคม 2554.

Brown, H. (1994). “Citing computer references”. [online], Available: <http://neal.ctstateu.edu/history/cite.html>. access on April 3, 1995.

## (7) การสัมภาษณ์

ดิลก บุญเรืองรอด. (2543, กรกฎาคม 14). อธิการบดี, สถาบันราชภัฏสวนสุนันทา. สัมภาษณ์.

## ตัวอย่างการอ้างอิงในเนื้อหา

(สุวิมล ตีรกานันท์, 2553) (Tirakanan, 2011)

## ตัวอย่างการแปลเอกสารอ้างอิงภาษาไทยเป็นภาษาอังกฤษ

### 1.1 ตัวอย่างเอกสารอ้างอิงที่เป็นหนังสือ

สุวิมล ตีรกานันท์. (2553). *การวิเคราะห์ตัวแปรพหุในงานวิจัยทางสังคมศาสตร์*. กรุงเทพฯ: โรงพิมพ์แห่งจุฬาลงกรณ์มหาวิทยาลัย.

Tirakanan, S. (2011). *Multivariate variables analysis in social science research*. Bangkok: Chulalongkorn University Printing House. (in Thai).

### 1.2 ตัวอย่างเอกสารอ้างอิงที่เป็นบทความ

ปาน จินดาพล. (2557). การเป็นเจ้าของกิจการกับทัศนคติต่อความเสี่ยง. *วารสารนักบริหาร*, 34(1), 130-135.

Jindapon, P. (2014). Entrepreneurship and risk attitudes. *Executive Journal*, 34(1), 130-135. (in Thai)

สุวรรณ ลัคณวนิช. (2557). ความสัมพันธ์ระหว่างบุคคล พฤติกรรมการใช้ชีวิต และผลสัมฤทธิ์ทางการเรียนของ นักศึกษาที่ใช้ชีวิตในที่พักเอกชน ย่านรังสิต จังหวัดปทุมธานี. *BU Academic Review*, 13(1), 13-16.

Luckanavanich, S. (2014). Personal relationship, living behaviors, and academic achievement of university students in the private residence, rangsit area, Pathumthani. *BU Academic Review*, 13(1), 13-16. (in Thai).

### 1.3 ตัวอย่างเอกสารอ้างอิงข้อมูลจากเว็บไซต์

การท่องเที่ยวแห่งประเทศไทย. (2556). *สถานการณ์การท่องเที่ยวของนักท่องเที่ยวชาวต่างประเทศฯ เข้าในปี 2555*. [ออนไลน์], แหล่งที่มา: [http://www.2tat.or.th/stat/web/statistic\\_tst.php](http://www.2tat.or.th/stat/web/statistic_tst.php) สืบค้นเมื่อ 9 กุมภาพันธ์ 2557.

Tourism Authority of Thailand. (2013). *Inbound foreign tourists situation in 2012*. [online], Available: [http://www.2tat.or.th/stat/web/statistic\\_tst.php](http://www.2tat.or.th/stat/web/statistic_tst.php). access on February 9, 2014. (in Thai)

\*\*\*\*\*

ท่านสามารถดาวน์โหลดรูปแบบบทความได้ที่ <http://www.journal.itech.lpru.ac.th>  
หรือ ติดต่อสอบถามที่ **ผู้ประสานงาน** : ผู้ช่วยศาสตราจารย์ธิติมา คุณยศยิ่ง **โทร** 0 5423 7399 ต่อ 1339  
**Tel. :** 08 0502 8598 **E-mail:** journalitech@gmail.com